

#1
Juin 2017

Regard sur

Le rendez-vous infos des locataires

Votre
NOUVEAU
journal !

p.7 > DÉCRYPTAGE

LA PROXIMITÉ : POUR
MIEUX RÉPONDRE À
VOS BESOINS !



Sommaire

04 L'ACTU

05 EN PROJET

06 À SAVOIR !

07 DÉCRYPTAGE

10 L'ÉCHO DU TERRAIN

T2- VALLÉE SUD GRAND PARIS

Antony - Bourg-la-Reine -
Châtenay-Malabry - Clamart - Châtillon -
Fontenay-aux-Roses - Le Plessis-Robinson
Malakoff - Montrouge.

T3- GRAND PARIS SEINE OUEST

Boulogne-Billancourt - Chaville - Issy-les-
Moulineaux - Marnes-la-Coquette - Sèvres
Vanves - Ville d'Avray.

T4- PARIS OUEST LA DÉFENSE

Courbevoie - La Garenne-Colombes -
Garches - Levallois-Perret - Nanterre -
Neuilly-sur-Seine - Puteaux -
Rueil-Malmaison - Saint-Cloud - Suresnes -
Vaucresson.

T5- BOUCLE NORD DE SEINE

Asnières-sur-Seine - Bois-Colombes -
Colombes - Clichy-la-Garenne -
Gennevilliers - Villeneuve-la-Garenne.

14 ZOOM

15 LE COIN GAGNANT

Des chiffres pour mieux
connaître Hauts-de-Seine Habitat

au 1er janvier 2017

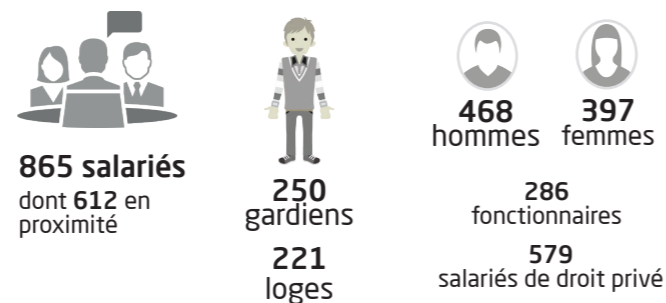
Notre parc de logements

44 447 logements locatifs sociaux

- dont 418 pavillons
- dont 2 367 logements-foyers :
 - 117 studios pour seniors autonomes
 - 839 logements répartis dans 13 résidences seniors
 - 181 chambres pour seniors dépendants
 - 414 studios pour étudiants en résidences universitaires
 - 32 chambres pour étudiants en foyer
 - 213 studios pour travailleurs soit 4 établissements
 - 271 chambres pour adultes handicapés
 - 300 chambres en résidences sociales
- dont 597 commerces et 31 locaux professionnels



Le personnel au service des locataires



19 mai 2017 : fête des voisins



Résidence Danton à Suresnes

La traditionnelle fête des voisins, moment d'échange et de convivialité, s'est déroulée le 19 mai dernier, dans plusieurs résidences de l'Office à travers le Département.

Un regard nouveau sur l'actualité
de l'Office et des territoiresChristian Dupuy
PrésidentDamien Vanoverschelde
Directeur général

« Un espace de
paroles, avec des
témoignages sur
des sujets qui nous
concernent tous. »

en pages 8 et 9 de ce dossier témoignent des engagements d'ores et déjà mis en œuvre pour l'amélioration de la qualité de service, dans laquelle s'inscrit ce journal et que vous êtes en droit d'attendre.

Nous sommes heureux de vous présenter le premier numéro de votre journal « Regard sur ». Chaque année, trois numéros de ce nouveau service d'information vous seront proposés, en complément, bien entendu, des autres moyens de communication de Hauts-de-Seine Habitat.

Au fil des pages, vous trouverez des informations pratiques et des actualités se faisant l'écho du terrain. Ce journal donne également un regard sur les grands projets portés par l'Office, avec la présentation des nouvelles constructions et de réhabilitations des logements.

Le premier dossier de ce numéro est consacré aux actions que nous engageons pour développer les services de proximité, en renforçant notamment notre présence sur le terrain. Les sujets traités

Votre journal est aussi un espace de paroles, avec des témoignages sur des sujets qui nous concernent tous. La création d'une adresse mail dédiée redaction.magazine@hdshabitat.fr ouvre la possibilité à davantage d'interactivité avec le comité de rédaction. Vous pouvez y apporter votre contribution par l'envoi de suggestions d'articles ou de photos, pour ne citer que ces deux exemples.

Nous espérons que ce nouveau journal participera à répondre à vos attentes.

Nous vous souhaitons une bonne lecture !

CITÉ-JARDINS DE SURESNES

Visite de l'appartement témoin des années 1930 restauré

Le 7 mai dernier, l'appartement témoin de la cité-jardins de Suresnes des années 1930, une ancienne loge de gardien, a été ouvert au public, à l'occasion du « Printemps des cités jardins », organisé en partenariat avec le Musée d'Histoire Urbaine et Sociale (MUS) de Suresnes et l'association régionale des cités jardins d'Ile-de-France.

Situé au 12 avenue Alexandre Maistrasse, cet appartement a été restauré par le MUS. Son mobilier a été constitué grâce à l'investissement des membres du MUS qui ont chiné dans des brocantes de la région et des locataires qui ont fait don d'objets personnels datant de cette époque.

L'objectif recherché est d'offrir aux visiteurs un voyage dans un logement social de l'entre-deux-guerres, présentant tout le confort d'un appartement du début du siècle dernier.



Salle à manger de l'appartement témoin

Les cités jardins d'Henri Sellier

Maire de Suresnes de 1919 à 1941, Henri Sellier est à l'origine des cités jardins, un concept mêlant harmonieusement des habitations à vocation sociale, des voiries et des espaces verts publics ou privés, les plus importantes de la région, dont la plus aboutie et remarquable est celle de Suresnes.

OBJECTIF ZÉRO PHYTO

L'herbe en bord de trottoir n'est pas du mauvais entretien !



Cité-jardin de Suresnes

La démarche environnementale de l'Office repose sur l'abandon total de l'utilisation des pesticides sur les espaces verts. Il est temps de changer de regard sur la végétation spontanée !

Au 1er janvier dernier, la loi est venue généraliser cette démarche engagée par l'Office, depuis plusieurs années. L'arrêt des pesticides permet de favoriser l'équilibre entre cadre de vie, développement de la biodiversité et protection des ressources naturelles. La présence d'herbe en bord de trottoir n'est donc pas un mauvais entretien : c'est le signe d'une gestion différente dans laquelle de nouvelles méthodes de désherbage sont réalisées.



Un dépliant spécifique

Diffusé aux locataires, pour encourager le changement des comportements et du regard sur la végétation spontanée.

En bref...

Un prêt pour renforcer les rénovations thermiques

Le 29 mars 2017, au Salon des Maires d'Ile-de-France à Paris, l'Office et l'établissement financier public Caisse des Dépôts ont signé une convention pour un prêt de 9,65 millions d'Euros, pour le financement de réhabilitations. Dans ce cadre, l'Office a réévalué de 50% son plan de réhabilitation. Ce sont 600 logements par an qui seront concernés, avec une hausse du nombre de rénovations thermiques en faveur de la réduction des consommations énergétiques des bâtiments.

SCEAUX

Construction de 150 logements étudiants



Ensemble immobilier de 150 logements étudiants et 15 logements familiaux à Sceaux (92)

©Ateliers 115 Architectes

Hauts-de-Seine Habitat poursuit son action pour la diversification de l'offre de logements répondant à tous les profils et à toutes les générations. La construction d'une résidence étudiante à Sceaux est un exemple de l'engagement en faveur du logement des étudiants.

L'aboutissement de ce projet est le fruit du partenariat avec notamment la ville de Sceaux et le Conseil départemental. Cette résidence étudiante qui s'inscrit dans un programme plus large est une réponse supplémentaire apportée aux besoins spécifiques des étudiants sur la Ville.

Ce projet se compose de 150 logements réservés aux étudiants et comprend également un appartement de fonction et un parc de stationnement en sous-sol. Chaque étudiant va bénéficier d'une surface habitable moyenne de 19m², à moins de 300 mètres de la gare RER B de Robinson. Cet ensemble dont la livraison est programmée en 2018 intègre la construction de 15 logements familiaux.

Certification de la politique de développement durable de l'Office



nf-habitat.fr

En 2016, l'Office s'est vu attribuer la certification NF Habitat Haute Qualité Environnementale (HQE), attestant son engagement écoresponsable dans ses projets de construction et de rénovation.

Cette certification présente des avantages en matière de qualité de vie des locataires : sécurité, confort et économies d'énergie.

Bâtiment à énergie positive

La construction de ce projet immobilier s'inscrit dans un processus de labélisation Effinergie+, c'est-à-dire des bâtiments à énergie positive produisant plus d'énergie (électricité, chaleur) qu'ils n'en consomment pour leur fonctionnement.

effinergie+

400 LOGEMENTS ÉTUDIANTS

L'Office est partie prenante de la feuille de route du Conseil départemental et de l'État pour la construction de logements étudiants sur l'ensemble du Département.

→ 6 chantiers récents de près de 400 logements sont portés par l'Office.

GARDIEN D'IMMEUBLE : Votre interlocuteur à privilégier !

Au plus près des locataires, le gardien assure au quotidien une mission de proximité hautement polyvalente, faisant de lui le véritable ange gardien de votre immeuble.



Gardien d'immeuble à Levallois-Perret
Direction de proximité de Nanterre

Premier interlocuteur des locataires et relais auprès de l'Office, votre gardien contribue par ses actions quotidiennes à la qualité de service sur le terrain. Il assure une mission de proximité au cœur de la vie de votre immeuble :

- Être à l'écoute des locataires, gérer et répondre à leurs réclamations
- Assurer l'entretien courant du patrimoine avec l'appui du personnel de service, la surveillance et la sécurité, la maintenance technique et la gestion locative (contrôle des logements, état des lieux, suivi des prestations des entreprises, encaissement des loyers)
- Contribuer au vivre-ensemble en participant à des activités de pédagogie et de convivialité en faveur des locataires

ENQUÊTE DE SATISFACTION

Décembre 2016

88%

de locataires satisfaits
de l'accueil auprès des gardiens



UN GUIDE POUR FAIRE FACE AUX INCIDENTS



Les gardiens vont pouvoir bénéficier d'un guide pratique "Sûreté des gardiens", afin de les accompagner face aux incidents auxquels ils sont confrontés quotidiennement. Comment agir, à qui transmettre l'information, qui doit intervenir et à quel moment, telles sont les orientations apportées dans ce guide.

Renforcer le métier de gardien

Issus d'horizons différents, un groupe de 15 gardiens volontaires s'est constitué afin d'identifier le mode d'emploi de ce métier, d'en préciser les missions, le périmètre d'action et les perspectives d'avenir.

→ **L'objectif** : harmoniser et valoriser l'action des 250 gardiens sur tout le département.



Gardiennne d'immeuble à Suresnes
Direction de proximité de Suresnes

LA PROXIMITÉ : pour mieux répondre à vos besoins !

L'année 2016 a été riche en événements pour Hauts-de-Seine Habitat :

- Forte augmentation du nombre de logements
- Nouveaux territoires sur le Département liés à la Métropole du Grand Paris
- Intégration de près de 200 nouveaux salariés

Ces événements ont conduit l'Office à engager un changement profond de son fonctionnement, dans votre intérêt. Décryptage !

UNE NOUVELLE ORGANISATION pour faciliter vos démarches

En seulement 6 mois, le nombre de logements a progressé de plus de 30 %, soit aujourd'hui une gestion directe de près de 45 000 logements. Pour accompagner cette évolution, l'Office a déployé une nouvelle organisation pour mieux répondre à vos besoins.

→ **Création de 3 nouvelles Directions de proximité** : le nombre des Directions de proximité sur le département est passé de 6 à 9 (nouvelles directions à Clichy, à Rueil-Malmaison et à Boulogne-Billancourt), avec la création de 2 nouvelles antennes locales à Chaville et à Suresnes. L'objectif est de renforcer la présence de l'Office sur le terrain.

→ **Affectation des conseillères sociales sur le terrain au plus près des locataires** : certaines missions situées au siège à Levallois sont affectées, au fur et à mesure, en Direction de proximité. C'est notamment le cas des conseillères sociales, afin d'assurer de façon plus efficace l'accompagnement et le suivi social des locataires. Leurs missions ? Conseiller, informer et orienter chaque locataire vers les dispositifs susceptibles de l'aider.

→ **Création de commissions de concertation de proximité** : des commissions de concertation de proximité verront le jour, au sein de chaque Direction de proximité, pour une meilleure prise en compte de vos besoins et vos aspirations. Cette démarche est aussi l'occasion de traiter des sujets évoqués lors des Conseils de concertation locative et de vous informer sur l'actualité de l'Office et de votre Direction de proximité.



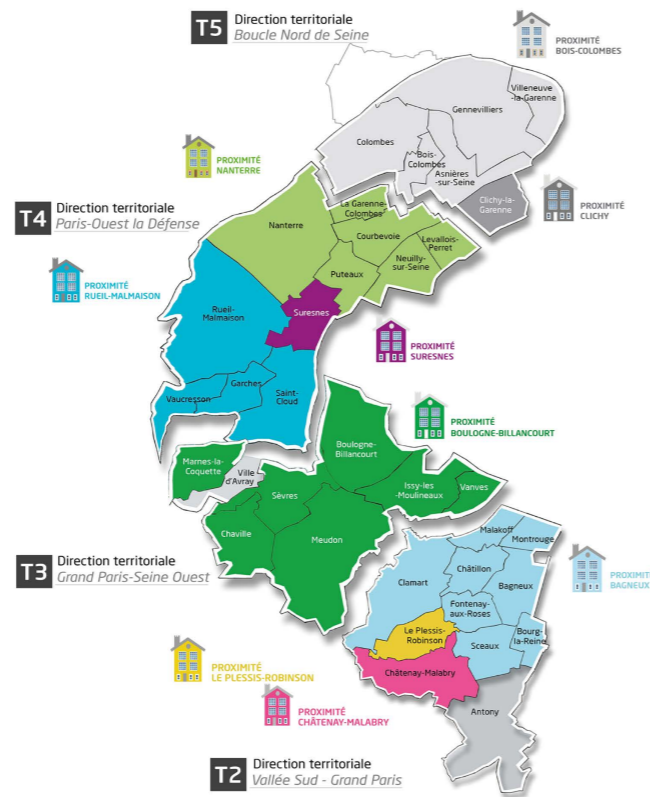
Robin Hamadi,
Directeur territorial
T3. Grand Paris Seine Ouest
Direction de proximité :
Boulogne-Billancourt

« La commission de concertation de proximité est une instance que j'ai pu expérimenter, au cours de ma précédente fonction de Directeur de proximité de Nanterre.

C'est un excellent moyen pour recueillir le point de vue des locataires sur nos pratiques et nos projets, afin de répondre au mieux à leurs attentes. En élargissant ce principe à toutes nos Directions de proximité, l'Office adopte une posture d'écoute permettant de prolonger les sujets traités lors des Conseils de concertation Locative et de réfléchir à leur déclinaison opérationnelle, au sein de chaque territoire.

→ Création de 4 Directions territoriales

Appui des Directions de proximité dans la gestion du contrat de location, le traitement des réclamations, la coordination des remontées de terrain, la gestion de l'entretien courant, la mise en place des plans de gros entretiens ...



RENFORCER LES MÉTIERS DE TERRAIN

En lien avec les représentants de son personnel, l'Office a engagé une réflexion afin de renforcer et faire évoluer les missions des gardiens et des chargés de secteur.

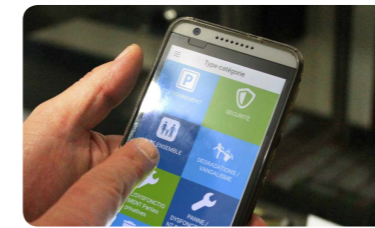


NOS SERVICES NUMÉRIQUES de proximité



→ SITE INTERNET: "Mon compte" votre espace dédié

Vous bénéficiez d'un espace personnel sur le site web : hautsdeseinehabitat.fr. Avec l'espace "Mon compte", non seulement vous pouvez régler votre loyer en toute sécurité mais également obtenir vos attestations de loyer, consulter vos factures et bien d'autres services encore. Inscrivez-vous !



→ MEMENTO : traitement de vos réclamations locatives

Memento est une application mobile développée avec la participation de gardiens, de chargés de secteurs, de techniciens et de cadres de l'Office. Elle permet au personnel de terrain d'enregistrer et de gérer, en toute sécurité, les réclamations des locataires par le biais de la tablette. Cette innovation doit permettre la réduction des délais de traitement des réclamations.

SATISFACTION DES LOCATAIRES résultats de l'enquête annuelle 2016

83% DE LOCATAIRES SATISFAITS DE LA QUALITÉ DE NOS SERVICES

Avec un recul de 4%, nos résultats restent toujours supérieurs à la moyenne des organismes HLM.

NOUVELLE ENQUÊTE DE MAI 2017

En mai 2017, une nouvelle enquête facultative a été menée auprès des locataires. Les résultats de l'enquête seront connus en septembre prochain.

NOS POINTS FORTS

Vous êtes plus de 80% de locataires satisfaits :

- de vos conditions d'entrée dans votre logement (état général, propreté)
- de votre logement en général
- du fonctionnement des équipements des parties communes (éclairage, digicodes, interphonie)
- de l'accueil lors des contacts avec l'Office.

Vous êtes entre 70% et 80% de locataires satisfaits :

- de la qualité de vie dans votre résidence
- de la propreté des parties communes et des espaces extérieurs
- du fonctionnement des équipements dans votre logement
- de notre service d'astreinte
- de la communication avec l'Office.

Ce que nous devons continuer à améliorer :

- Le traitement de vos demandes : délai pour apporter une solution aux réclamations techniques, la qualité de traitement des demandes non techniques.
- Les interventions pour les pannes ou dysfonctionnements.

QUESTION À : Damien VANOVERSCHELDE, Directeur général de Hauts-de-Seine Habitat



Plus de logements et plus de proximité. Quelle solution pour répondre aux attentes des locataires dans un département de 36 communes ?

D.V. : « Au-delà de la construction de logements, nous sommes partenaire des villes dans leurs projets d'aménagement du territoire. C'est pourquoi, notre Conseil d'administration a souhaité renforcer ce partenariat par la signature d'un contrat de proximité, élaboré conjointement avec les municipalités volontaires, afin de les associer étroitement aux décisions et au suivi des actions de l'Office. Depuis mars 2016, nous avons conclu ce contrat avec 12 maires du Département. Ces engagements s'inscrivent pleinement dans la politique de logement du Conseil départemental dont le soutien, toujours renouvelé, nous permet de maintenir une offre de service de qualité aux communes et à leurs habitants. »

« Nous sommes partenaire des villes dans leurs projets d'aménagement du territoire »

► Châtenay-Malabry

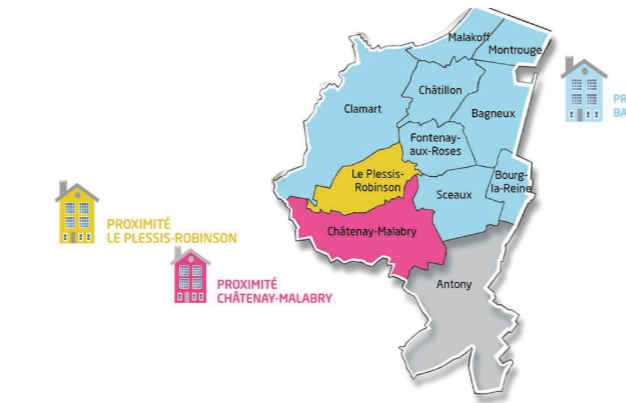
LA BUTTE ROUGE
Redonner vie à la Cité-Jardin !

Depuis 2014, la Cité-Jardin de la Butte Rouge poursuit sa métamorphose lui permettant de renouer, tout en modernité, avec l'esprit novateur de sa conception.

Près de 4 000 logements de la Butte Rouge et de ses environs sont concernés par un programme de renouvellement urbain porté par Hauts-de-Seine Habitat et la ville de Châtenay-Malabry.

Ce chantier a pour ambition d'améliorer le cadre de vie des locataires, en proposant un meilleur confort et des équipements de qualité. Favoriser le parcours résidentiel est également un des axes d'amélioration, concrétisé par la livraison courant 2017 de 64 logements en accession.

Cette rénovation urbaine prévoit la mise en place d'une maison des projets dédiée, dont l'ouverture est programmée en septembre prochain.



Place Jean Allemane

► Le Plessis-Robinson

RENOUVELLEMENT URBAIN

Un nouveau visage pour le secteur "Ledoux"



12 Rue Claude Nicolas Ledoux

Autre projet d'envergure porté par l'Office, le secteur Claude-Nicolas Ledoux au Plessis-Robinson fait l'objet d'une profonde restructuration avec, à terme, un équilibre social et intergénérationnel.

En partenariat avec l'État, la ville du Plessis-Robinson et l'Office sont engagés dans un plan de requalification d'envergure avec la ferme volonté de réintégrer le secteur dans une dynamique urbaine, introduisant une mixité sociale sur le quartier et développant le parcours résidentiel des locataires. La construction des premiers bâtiments sera menée simultanément au relogement sur le parc existant et principalement sur la commune du Plessis-Robinson.

Le nouveau visage de ce quartier s'inscrit dans le prolongement architectural de la nouvelle Cité-Jardin, avec une capacité avoisinant 1 700 logements diversifiés dont l'ouverture est programmée en septembre prochain.

T2 VALLÉE SUD - GRAND PARIS

En bref...

Vallée Sud-Grand Paris

Établissement public territorial né de la fusion de trois intercommunalités. Le siège social est situé à Antony et les bureaux administratifs à Fontenay-aux-Roses.

Il comprend :

- 395 000 habitants
- 47 km²
- 27% du territoire couvert de verdure
- 800 agents

Permanence : info énergie et habitat

Vallée Sud - Grand Paris propose des permanences habitat et énergie, en matière de travaux, de rénovation de l'habitat (appartement, maison) et de mobilisation des aides disponibles. Ces permanences uniquement sur rendez-vous sont ouvertes aux habitants du Territoire - particuliers propriétaires ou locataires, les derniers lundis et vendredis du mois (9h-13h et 14h-17h).

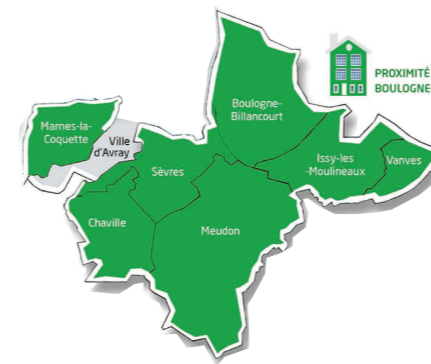
Plus d'info au 01.55.95.95.32

ou par mail : energiehabitat@valleesud.fr

Fontenay-aux-Roses

En novembre dernier, Fontenay-aux-Roses est devenue la 11^{ème} ville du Département à signer un contrat de proximité proposé par l'Office, pour une meilleure prise en compte des attentes et des besoins de la commune et de ses habitants.

T3 GRAND PARIS SEINE OUEST



► Chaville

INAUGURATION
43 nouveaux logements

Le 21 avril dernier, Hauts-de-Seine Habitat et la ville de Chaville ont inauguré une résidence de 43 logements, au 5 rue Anatole France, dans le centre-ville, en présence des nouveaux locataires.

Cette nouvelle résidence reflète le caractère architectural des immeubles chavillois, avec sa façade composée de briques et de pierres meulières. Le bâtiment est constitué de logements de « moyen et haut de gamme », pour un coût de 7,8 millions d'Euros, avec le soutien de l'Etat, du Ministère des finances, de la Préfecture de police, du Conseil départemental et de Grand Paris Seine Ouest. Ces 43 logements s'ajoutent à l'important patrimoine de l'Office, le 1^{er} bailleur social de la ville avec 56 % du parc social.



Nouvelle résidence rue Anatole France

Signature du contrat de proximité avec la Ville

A l'issue de l'inauguration, la Ville et l'Office ont signé un contrat de proximité pour renforcer leur partenariat dans les domaines de l'habitat et du cadre de vie en faveur des locataires.

► Boulogne-Billancourt

70 NOUVEAUX LOGEMENTS SOCIAUX
Ancien terrain des usines Renault

Hauts-de-Seine Habitat construit 70 nouveaux logements dans le quartier situé sur les anciens terrains des usines Renault.

Situé à l'angle des rues Traversière et Marcel Bontemps et à proximité du parc de Billancourt, l'immeuble s'élève dans un secteur innovant, entre équilibre de logements et de bureaux, autour d'un jardin paysager. La construction des 70 logements avoisine les 19 millions d'Euros, pour une livraison en début d'année 2018.

Ses choix architecturaux permettant une haute performance environnementale, avec pour objectif 65% de recours aux énergies renouvelables.

En bref...

Grand Paris Seine Ouest

Au 1^{er} janvier 2016, cette communauté d'agglomération est devenue un Établissement public territorial de la Métropole du Grand Paris. Le siège social est situé à Meudon.

Il comprend :

- 316 289 habitants
- 8 villes
- 39% de forêts et d'espaces verts
- 996 agents

Marnes-la-Coquette

Un ensemble immobilier de 35 chambres pour adultes porteurs de handicap et 25 logements sociaux est en cours de construction dans l'enceinte du Parc du Stade de la Marche. Ce premier projet de l'Office sur la ville repose sur d'importantes exigences techniques et environnementales (30% d'eau chaude issue d'énergies renouvelables, etc.), dans un site classé zone naturelle sensible.

SO net, l'application citoyenne !

Nid de poule, potelet tordu ou dépôts sauvages... avec l'application mobile citoyenne SO net, vous pouvez signaler toute anomalie sur l'espace public du territoire, depuis votre smartphone. Application disponible gratuitement sur Google Play et App Store.

▶ Nanterre

QUARTIER DU VIEUX-PONT

Une opération de reconstruction réussie

La fin d'année 2016 a été marquée par l'achèvement d'un important chantier de rénovation urbaine, dans un périmètre métamorphosé du quartier du Vieux-Pont à Nanterre.

Dès 2011, ce programme de reconstruction s'est déroulé en 3 phases avec la livraison de 98 logements locatifs sociaux, ayant permis le relogement de locataires à la suite de la démolition de leur immeuble.



Le nouveau visage du Quartier du Vieux-Pont

▶ Suresnes

RÉSIDENCE SÉNIORS

Réhabilitation de la résidence Locarno



Résidence séniors Locarno

La résidence séniors située au 15 rue Locarno à Suresnes va bénéficier de travaux de réhabilitation et d'accessibilité.

La résidence va faire l'objet d'une importante série d'interventions : aménagement des sanitaires, remise aux normes électriques, sécurité-incendie, accessibilité, étanchéité, création de chaufferie... L'accent est également porté sur les économies d'énergie.

L'un des points majeurs du projet est la fusion de studios libres, afin de créer des logements de type T2. Près de 15% des 75 studios seront concernés par ce chantier, avec pour principe de faciliter leur adaptation au handicap et à la perte progressive de l'autonomie des occupants.

T4 PARIS OUEST LA DÉFENSE



Ce projet a permis une profonde mutation du périmètre, composé de maisons individuelles, de petits immeubles et d'espaces verts. 184 logements ont été démolis et 253 construits, afin d'offrir aux locataires un cadre de vie agréable, sûr et de qualité.

En bref...

Paris Ouest La Défense

Au 1^{er} janvier 2016, la Communauté d'agglomération du Mont-Valérien est devenue un Établissement public territorial de la Métropole du Grand Paris. Le siège social est situé à Nanterre. Il comprend :

- 568 139 habitants
- 11 villes
- 59,4 km²
- 996 agents

Suresnes

Depuis janvier dernier, les locataires de l'Office à Suresnes disposent d'une nouvelle Direction de proximité située au n°7 rue Carnot et d'une antenne de proximité au 23 bis avenue Jean Jaurès, dédiée aux habitants de la Cité-Jardin.

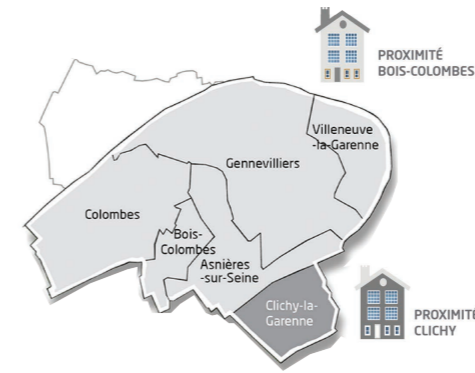
Levallois-Perret

60 logements ont été livrés au dernier trimestre 2016, à l'angle de la rue Pierre Brossolette et de la rue Marjolin, dont 20 logements ayant fait l'objet d'accession sociale à la propriété.

Vauvresson

Depuis juin 2016, l'Office dispose d'un foyer d'accueil médicalisé de 32 places à Vauvresson. Géré par l'association départementale ADAPEI, l'établissement accueille des adultes lourdement handicapés.

T5 BOUCLE NORD DE SEINE



Perspective du projet de réhabilitation

▶ Bois-Colombes

PROJET DE CONSTRUCTION

210 logements aux Quatres-Routes

Ce projet immobilier de 210 logements s'inscrit dans le projet global de valorisation du quartier nord, engagé par la ville de Bois-Colombes.

À quelques pas de la future station de tramway T1 des Quatres-Routes, ce projet, mené en étroite collaboration avec la ville, se compose d'un premier bâtiment de 95 logements sociaux et d'un second constitué de 115 logements étudiants.

En pied d'immeubles, les locaux sont destinés à accueillir une crèche et des commerces. Pour faciliter le stationnement, ce programme intègre également la création de 193 places de parking. La préparation du chantier a été engagée en début d'année pour une livraison prévisionnelle en mai 2018. Cette opération de plus de 17,6 millions d'Euros s'inscrit une démarche globale pour l'amélioration du cadre de vie.



Perspective du projet de construction

▶ Asnières-sur-Seine

PROJET DE RÉHABILITATION

248 logements rue Emile Zola

Situé au 2-16 rue Emile Zola à Asnières-sur-Seine, cet ensemble s'apprête à faire l'objet d'une réhabilitation, dans un souci général de sécurisation des locataires.

Porté par l'Office et la Ville, avec le soutien du Département, ce projet est entré dans sa phase de concrétisation avec la présentation du programme aux locataires et à leurs représentants, lors d'une réunion d'information, en février dernier. Les travaux de réhabilitation permettront aux 580 occupants de bénéficier d'un bel immeuble et d'une identité propre à chaque cage d'escaliers.

Les travaux à engager vont corriger les difficultés rencontrées notamment en matière d'infiltration et d'humidité. L'objectif est d'améliorer le confort des locataires, tout en réduisant la consommation énergétique du bâtiment.

En bref...

Boucle Nord de Seine

Créé en janvier 2016, cet Établissement public territorial de la Métropole du Grand Paris a la particularité d'intégrer la ville d'Argenteuil, du département du Val-d'Oise. Le siège social est situé à Gennevilliers.

Il comprend :

- 440 139 habitants
- 7 villes
- 49,7 km²

Clichy-la-Garenne

89 logements situés au 11 rue Antonini sont en cours de réhabilitation, pour un coût prévisionnel de 2,5 millions d'Euros. Ce chantier d'envergure est le premier réalisé dans la commune par l'Office, depuis la fusion avec Clichy Habitat, en juillet 2016. Le 11 mai dernier, c'est une autre résidence rue des Droits de l'Homme qui a fait l'objet d'une présentation aux locataires d'un projet prévisionnel de réhabilitation, à engager en 2018.

Colombes

42 logements en cours de construction au 91-107 rue de Bellevue. La livraison de cette opération qui fait partie d'un programme de construction mixte de 122 logements devrait intervenir au dernier trimestre 2018.

ASSOCIATION ÉCOLOCATAIRES®

Sensibiliser les locataires aux éco-gestes !

Le projet de l'association Écolocataires participe à une démarche globale de sensibilisation des locataires à des gestes simples et écoresponsables. Zoom sur cette initiative citoyenne !

«En France, chaque habitant produit **360 kg de déchets** qui sont incinérés ou, pire, mis en décharge. Cette situation a un coût financier pour le traitement de ces déchets et un coût environnemental ... ». C'est avec ce constat que l'association Écolocataires introduit son guide dédié au compostage.



→ De quoi s'agit-il ?

C'est un principe de recyclage naturel qui a pour intérêt de réduire le poids des déchets ménagers et de constituer un engrais écologique.

C'est lors d'un concours lancé par la plus célèbre des boissons gazeuses sucrées, que l'UNLI a présenté un projet consistant à sensibiliser les locataires, en équipant des résidences de bacs à compost, en pied des immeubles, au Plessis-Robinson.

Une fois ce concours décroché, la subvention perçue a conduit à la création, en 2015, de l'association Écolocataires, avec l'appui de l'UNLI. L'objectif : impulser une nouvelle dynamique de valorisation des pratiques écologiques. Le bilan de la première expérimentation a été jugé mitigé par les membres de l'association, en raison principalement de la faible information et implication des locataires en amont.



Michel VENEAU

Président national de l'UNLI
Administrateur élu au Conseil
d'administration de Hauts-de-Seine Habitat

« Trop de déchets finissent dans les incinérateurs et les décharges alors que certains sont valorisables. Plus de 30% de nos poubelles peuvent être compostés et ainsi lutter contre la pollution et produire un excellent engrais naturel pour nos jardins, jardinières et plantes en pot ».

90% des locataires intéressés

Qu'à cela ne tienne, l'association a poursuivi son engagement. Mûrie de cette expérience, elle a mis en place, en effet, un véritable plan d'action qui s'est traduit par la floraison de composteurs sur plusieurs sites, dont la résidence rue Alfred Laurant à Boulogne-Billancourt.



Et ça marche plutôt bien ! 90% des locataires ont été intéressés par le projet, grâce notamment à des relais mobilisés pour la réussite de cette démarche de développement durable.

Parmi son large champ d'action, l'association développe d'autres axes en matière d'évolution des comportements. À l'exemple des économies d'énergie, les membres de l'association misent sur des démarches collectives. C'est un pari que l'association souhaite relever, au sein du Département, comme partout ailleurs en France.

VOUS SOUHAITEZ PENDRE PART À CE PROJET CITOYEN ?

Contactez l'association Ecolocataires
10 allée du Docteur Lamaze
92350 Le Plessis-Robinson
Tél. : 09 77 74 11 21
Mail : contact@ecolocataires.fr



La photo mystère !

Sauriez-vous identifier ce bâtiment de l'Office ?
Indice : Le Plessis-Robinson ...

Les idées recettes de saison



Pour ce premier numéro, le comité éditorial vous propose :

UN CAKE AUX LÉGUMES DE PRINTEMPS, POULET RÔTI ET FINES HERBES

Temps de préparation : 15 minutes

Temps de cuisson : 45 minutes

Ingrédients (pour 6 personnes) :

200 g de restes de poulet rôti
200 g de légumes de printemps : 1 poignée de haricots verts, 1 carotte nouvelle, 1 poignée de pois gourmands, 2 petits navets
150 g de farine, 3 œufs, 1 sachet de levure
13 cl de lait écrémé, persil et ciboulette
sel et poivre

Préparation de la recette

Préchauffer le four à 180°C (thermostat 6).

Coupez les légumes et les restes de poulet rôti en petits morceaux.

Dans un saladier, mélangez la farine, la levure et les 3 œufs. Rajoutez le lait pour obtenir une pâte fluide puis le poulet, les légumes et les aromates, sans oublier le sel et le poivre.

Versez la pâte dans un moule à cake beurré et enfournez pendant 45 min. Attendre quelques minutes, avant de couper des parts.

C'est prêt ! Bon appétit !

UNE IDÉE À PARTAGER ?

Une recette de cuisine, une astuce déco ou bricolage, un bon plan à partager, une idée service... N'hésitez pas à nous faire part de vos propositions pour alimenter cet espace détente :

HAUTS-DE-SEINE HABITAT
Service communication
45 rue Paul Vaillant-Couturier
92300 Levallois-Perret

ou par mail :

redaction.magazine@hdshabitat.fr

Réponse photo mystère

Il s'agit d'une résidence senior située au 23, rue de la Raye Tortue au Plessis-Robinson. A proximité des commerces et transports, cette résidence est destinée aux personnes retraitées, seules ou en couple, souhaitant vivre confortablement en appartenant tout en profitant de nombreuses animations et services.



AVEC MON ESPACE LOCATAIRE

Je gagne du temps Je limite mes déplacements



Je paie mon
loyer en ligne en
toute sécurité



Je télécharge
mes attestations
de loyers



Je consulte
toutes mes
factures



Je contacte
directement
l'Office

Je m'inscris ici



POUR M'INSCRIRE EN LIGNE

C'est très facile ! Je me rends sur le site
www.hautsdeseinehabitat.fr

Une notice d'inscription est disponible

- ✓ à la loge du gardien
- ✓ en Direction de proximité
- ✓ Sur le site web et sur « mon compte »

FLASHEZ
LA NOTICE EST ICI

